



GUAMINÍ, JUEVES 30 DE ABRIL DE 2020

CORONAVIRUS: INFORME DEL DÍA 29 DE ABRIL SOBRE LA SITUACIÓN A NIVEL NACIONAL, REGIÓN SANITARIA I Y LOCAL EMITIDO POR FUENTES OFICIALES

Guaminí:

46 personas aisladas. Todas asintomáticas.

5 descartados totales hasta la fecha.

1 caso en estudio.

0 caso confirmado.

SITUACIÓN DE COVID-19 EN ARGENTINA

Publicado de Ministerio Salud PBA en COVID-19 • 29 Abril 2020

Hoy fueron confirmados 158 nuevos casos de COVID-19. Con estos registros, suman 4.285 positivos en el país.

Del total de esos casos, 912 (21,3%) son importados, 1.835 (42,8%) son contactos estrechos de casos confirmados, 1041 (24,3%) son casos de circulación comunitaria y el resto se encuentra en investigación epidemiológica.

Se registraron 7 nuevas muertes. Son 4 mujeres, dos de 92 y 96 años, residentes en la Ciudad de Buenos Aires (CABA); otra de 86 años, residente en la provincia de Buenos Aires; y otra de 61 años, residente en la provincia de Chaco; y tres hombres, uno de 37 años, residente en la provincia de Buenos Aires; otro de 86 años, residente en la Ciudad de Buenos Aires (CABA); y otro de 38 años, residente en la provincia de Río Negro. Al momento la cantidad de personas fallecidas es 214.

Detalle por provincia (Nº de confirmados | Nº de acumulados)*:

Buenos Aires 103 | 1532
Ciudad de Buenos Aires 34 | 1123
Catamarca 0 | 0
Chaco 4 | 311
Chubut 0 | 2
Córdoba 1 | 276
Corrientes 0 | 47
Entre Ríos 0 | 23
Formosa 0 | 0
Jujuy 0 | 5
La Pampa 0 | 5
La Rioja 1 | 52
Mendoza 2 | 78
Misiones 4 | 12
Neuquén 1 | 109
Río Negro 8 | 214
Salta 0 | 4
San Juan 0 | 2
San Luis 0 | 11
Santa Cruz 0 | 48
Santa Fe 0 | 243
Santiago del Estero 0 | 15
Tierra del Fuego 0 | 137**
Tucumán 0 | 36

*Aquellos casos confirmados que no están notificados por residencia, fueron contabilizados por provincia de carga.

**Se incluyen 13 casos existentes en las Islas Malvinas según información de prensa (debido a la ocupación ilegal del Reino Unido, Gran Bretaña e Irlanda del Norte no es posible contar con información propia sobre el impacto del COVID -19 en esa parte del territorio argentino).

Para más información sobre la situación de COVID-19:

<https://www.argentina.gob.ar/salud/coronavirus-COVID-19>

<https://www.who.int/emergencias/diseases/novel-coronavirus-2019>

Resumen de situación Región Sanitaria I, Provincia de Buenos Aires. 20:00

Personas con testeo no detectable (descartadas): 449* (1 A. Alsina, 6 A.G Chaves, 240 Bahía Blanca, 6 Cnel. Dorrego, 12 Cnel. Pringles, 20 Cnel. Rosales,

18 Cnel. Suárez, 5 Guaminí, 6 Monte Hermoso, 5 Puan, 41 Patagones, 5 Saavedra, 3 Tornquist, 52 Tres Arroyos, 21 Villarino).

Personas con testeo positivo (confirmadas): 41** (34 Bahía Blanca, 1 Cnel. Dorrego, 1 Cnel. Rosales****, 1 Patagones, 1 Tres Arroyos). De los pacientes confirmados en Bahía Blanca, 11 corresponden a casos importados, 1 contacto en otra provincia, 22 transmisión en Conglomerado).

Personas que están en estudio (sospecha): 15*** (1 A. Alsina, 4 Bahía Blanca, 1 Cnel. Dorrego, 1 Cnel. Rosales, 2 Cnel. Suárez, 1 Guaminí, 3 Patagones).

Personas recuperadas: 8 (6 Bahía Blanca, 1 Cnel. Dorrego, 1 Tres Arroyos)

Personas fallecidas: 1 (Patagones)

* 8 personas no detectables para covid 19 (descartadas) que fueron estudiadas fuera de la región.

**3 personas confirmadas con domicilio en nuestra región que cumplen cuarentena en CABA.

***2 fuera de la región sanitaria

****1 caso confirmado bajo investigación epidemiológica

Contexto: vinculación con un brote en Bahía Blanca.

Se realiza teniendo en cuenta la residencia según el Registro Nacional de las Personas

DEFINICIÓN DE CASO SOSPECHOSO COVID-19 | 27 DE ABRIL 2020

<https://www.argentina.gob.ar/salud/coronavirus-COVID-19/definicion-de-caso>

TODA PERSONA QUE PRESENTE Fiebre (37.5 o más) y uno o más síntomas respiratorios:

- Tos
- *Odinofagia- dolor al tragar alimentos o líquidos-*
- *Dificultad respiratoria*
- *Anosmia (pérdida parcial o completa del sentido del olfato)/disgeusia (pérdida parcial o completa del sentido del gusto).*

Sin otra etiología que explique completamente la presentación clínica y que en los últimos 14 días haya estado en contacto con casos confirmados de COVID-19, tenga un historial de viaje fuera del país o tenga un historial de viaje o residencia

en zonas de transmisión local (ya sea comunitaria o por conglomerados) de COVID-19 en Argentina.

También se considera caso sospechoso:

En zonas definidas CON transmisión local: Todo paciente con diagnóstico clínico y radiológico de neumonía sin otra etiología que explique el cuadro clínico.

En zonas SIN transmisión local: Todo paciente con infección respiratoria aguda grave (IRAG) (fiebre y síntomas respiratorios, con requerimiento de internación).

También debe considerarse caso sospechoso de COVID-19 todo paciente con enfermedad respiratoria aguda grave definida como: Neumonía, incluye diagnóstico clínico y radiológico de neumonía + cualquiera de los siguientes:

- *Frecuencia respiratoria: >30/min*
- *Sat O₂<93% (aire ambiente)*
- *Requerimiento de asistencia respiratoria mecánica (ARM)*
- *Incremento de los infiltrados >50% en 24-48hs*
- *Alteración de conciencia*
- *Inestabilidad hemodinámica*
- *CURB-65 \geq 2 puntos*
- *Requerimiento de UTI*

y sin otra etiología que explique el cuadro clínico.

Además:

- *Todo paciente con diagnóstico clínico y radiológico de neumonía sin otra etiología que explique el cuadro clínico.*
- *Todo paciente que presente anosmia/disgeusia, de reciente aparición y sin otra etiología definida y sin otros signos o síntomas.*

NOTA: Ante la presencia de este como único síntoma, se indicará aislamiento durante 72 horas, indicando toma de muestra para diagnóstico por PCR, al tercer día de iniciado síntomas.

- *Todo personal de salud y personal esencial** o adulto de 60 años o más residente en una institución cerrada que presente*

a- *Temperatura de 37,5°C, O*

b- *dos o más de los siguientes síntomas: tos, odinofagia, dificultad respiratoria, anosmia, disgeusia.*

NOTA: Ante la detección de casos sin temperatura de 37,5°C, se indicará aislamiento durante 72 horas, indicando toma de muestra para diagnóstico por PCR, al tercer día de iniciados los síntomas

****Se considera personal esencial:**

- Fuerzas de seguridad y Fuerzas armadas
- Personas que brinden asistencia a personas mayores

***Zonas de transmisión local en Argentina:**

Ciudad Autónoma de Buenos Aires

En Buenos Aires: en los siguientes municipios correspondientes al **Área Metropolitana:**

- *RS V (completa): General San Martín, José C. Paz, Malvinas Argentinas, San Fernando, San Isidro, San Miguel, Tigre, Vicente López, Campana, Escobar, Exaltación de la Cruz, Pilar, Zárate*
- *RS VI (completa): Almirante Brown, Avellaneda, Berazategui, Esteban Echeverría, Ezeiza, Florencio Varela, Lanús, Lomas de Zamora, Quilmes*
- *RS VII (completa): Hurlingham, Itzaingó, Merlo, Moreno, Morón, Tres de Febrero, General Las Heras, General Rodríguez, Luján, Marcos Paz.*
- *RS XI en los siguientes municipios: Berisso, Brandsen, Cañuelas, Ensenada, La Plata, Presidente Perón, San Vicente*
- *RS XII: La Matanza*

Provincia del Chaco

En Río Negro: Bariloche, Choele Choel, Catriel, Cipoletti

En Santa Fe: Rosario

En Tierra del Fuego: Ushuaia

Transmisión por conglomerados:

- **Provincia de Santa Fe:** Rafaela
- **Provincia de Córdoba:** Ciudad de Córdoba, Alta Gracia, Río Cuarto

- **Provincia de Neuquén:** Loncopue

Recomendación para la cobertura del COVID-19 para MEDIOS DE COMUNICACIÓN.

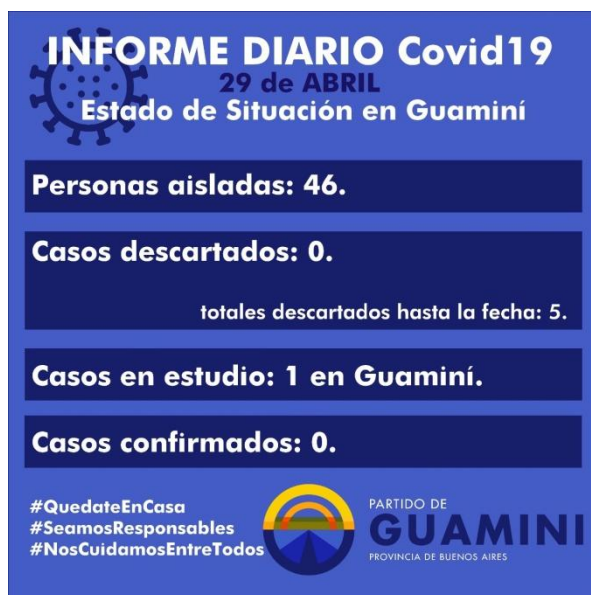
<https://regionsanitaria1.com/blog/index.php?recomendaciones-para-la-cobertura-de-la-pandemia-covid-19>

DISTRITO:

Guaminí continúa siendo un distrito libre de COVID 19 y se mantiene en 46 el número de vecinos en aislamiento preventivo domiciliario. Todos ellos se encuentran asintomáticos y reciben el seguimiento diario del personal de salud.

Ayer se agregó un caso en estudio en la localidad de Guaminí. Hasta el momento, suman 5 los casos descartados en el distrito. Además, recordamos que todo aquel que llega de viaje de lugares definidos como de riesgo por la circulación del virus, debe registrarse al teléfono 101.

<https://www.argentina.gob.ar/salud/coronavirus-COVID-19>



COMPARTIMOS UN KRIYA DE OJOS: EJERCICIO DE HIGIENE Y RELAJACIÓN MENTAL DE YOGA A CARGO DE LA PROFESORA IRENE MOUSSEGNE

Enlace del video:

<https://www.facebook.com/municipalidad.guamini/videos/3671553589585935/>



EN EL MARCO DE LA EMERGENCIA SANITARIA POR COVID-19: LA ESCUELA MUNICIPAL DE EQUINOTERAPIA CONTINÚA CAPACITÁNDOSE Y ACERCANDO ACTIVIDADES A LAS FAMILIAS

El equipo de trabajo de la Escuela mantuvo un encuentro online a fin de compartir las realidades que atraviesan frente a la pandemia del coronavirus y analizar diversas medidas de seguridad para garantizar la continuidad de las actividades.

El objetivo de esta iniciativa, es buscar soluciones y plantear un protocolo de reactivación, además de socializar las experiencias locales de esta disciplina ecuestre.

De la reunión virtual, participaron representantes de los centros de varias naciones latinoamericanas como Brasil, Chile, México, Perú, Uruguay y nuestro país, entre otros.

Además, los profesionales que integran la Escuela Municipal de Equinoterapia, continúan capacitándose cada fin de semana en plataformas y espacios interactivos divididos en cápsulas formativas e informativas, dictados por la compañía española EQUILIBRI (coaching con caballos) y mantienen contacto estrecho con todas las familias que forman parte de la rutina de trabajo de la misma



COVID 19: RECORDAMOS LAS MEDIDAS VIGENTES QUE DEBEMOS RESPETAR COMO CONSUMIDORES

Por ello, insistimos en la necesidad de generar una nueva consciencia social que quedará en nosotros a partir de este momento que nos toca vivir como comunidad.

Si no es imprescindible, NO SALGAS.

Continuamos en AISLAMIENTO SOCIAL, PREVENTIVO Y OBLIGATORIO.

¡Seamos responsables!

El bienestar de la comunidad, depende de cada uno de NOSOTROS.

Coronavirus (Covid19)

Medidas de prevención para "CONSUMIDORES"

- ✓ Que realice las compras una sola persona por grupo familiar.
- ✓ No expongas a niños ni adultos mayores.
- ✓ Lavate las manos antes de ir al comercio y al llegar a tu casa.
- ✓ Manipulá en góndola sólo lo que vas a comprar.
- ✓ Tiempo de permanencia por persona 20 minutos.
- ✓ Llevate una lista ya predeterminada.
- ✓ Usá la modalidad delivery de ser posible.
- ✓ Lavate las manos luego de manipular y descartá envoltorios.
- ✓ Evitá entrar al comercio si hay más de dos personas esperando ser atendidas.
- ✓ Mantené distancia de otros compradores.
- ✓ Tosé o estornudá en el pliegue del codo.

#SeamosResponsables
#NosCuidamosEntreTodos

PARTIDO DE
GUAMINI
PROVINCIA DE BUENOS AIRES

SE ABONAN LOS SUELDOS A LOS TRABAJADORES MUNICIPALES

El Intendente Municipal, José Augusto Nobre Ferreira, confirmó que a partir de la 00:00 hora de este VIERNES 1 de mayo, se encontrarán disponibles para el cobro los salarios del mes en curso.

Una vez más, el Departamento Ejecutivo garantiza los haberes en tiempo y forma a cada agente municipal, con una gran esfuerzo económico en estos tiempos de emergencia sanitaria.



Si desea dejar de recibir estas comunicaciones, enviar BAJA al remitente guaminiprensa@gmail.com

Muchas gracias.